

Radiante sopraelevato 28a

Sistema radiante sopraelevato in cementolegno, tappetino in sughero supercompresso, lamiera grecata, granulato in sughero biondo e piedini ad altezza regolabile

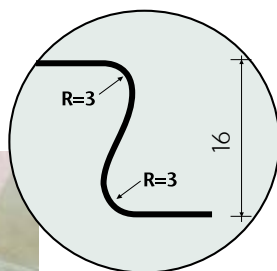
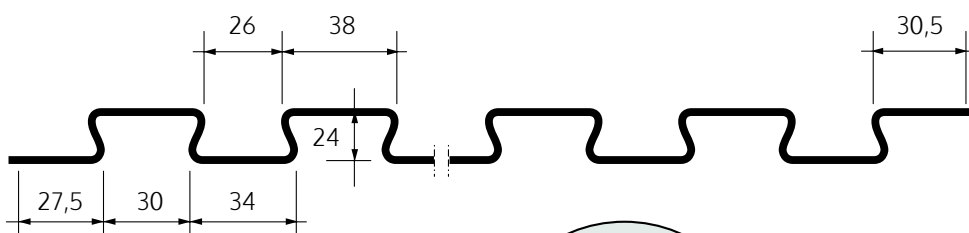
Beton  Wood®

Massetti sopraelevati
ad elevate prestazioni



Disegni tecnici della nostra lamiera grecata

Modulo in lamiera ad incastro per pavimenti dimensioni 2470 x 630 mm e spessore 16 mm.



Dettaglio

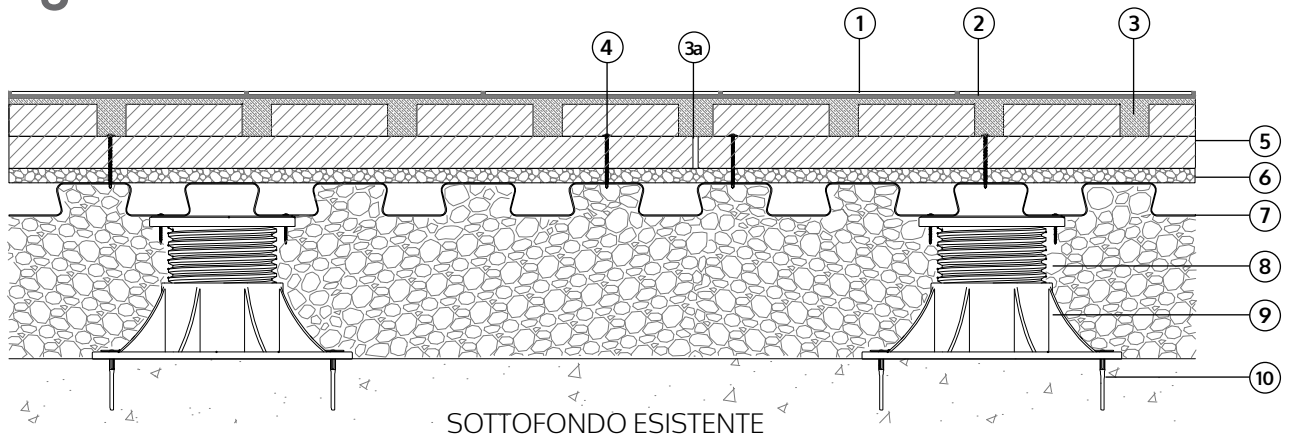


Descrizione

Il sistema radiante a secco sopraelevato poggia su **supporti regolabili** con testa basculante tipo **SE**. Fra i supporti viene stagiato il granulato in sughero **Cork Granules** per il riempimento del cavedio. Dopodiché viene fissata la lamiera grecata ad incastro tipo **Beton Metal sheet 0.7mm** (vedi a fianco). Si posa poi un tappetino sottile in sughero biondo supercompresso isolante tipo **Cork Panels plus** spessore 10 mm, infine, i pannelli radianti in cementolegno tipo **Betonradiant** spessore 22+22 mm fissati con viti **NF60** alla lamiera. Autolivellante raccomandato e rivestimento.

Il sistema garantisce una massima durabilità nel tempo ed elevate prestazioni.

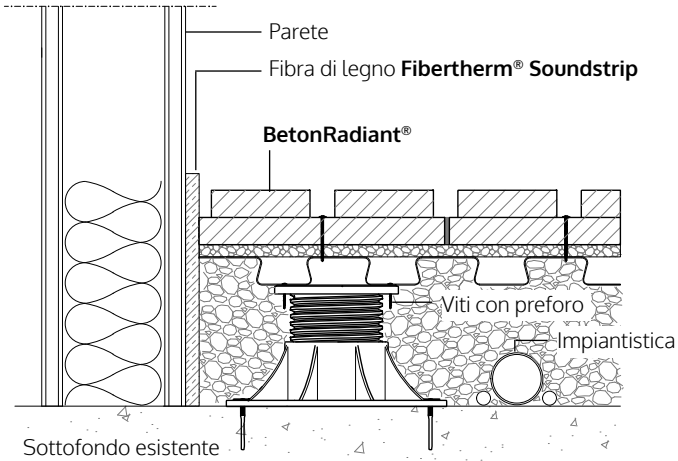
Stratigrafia del sistema radiante



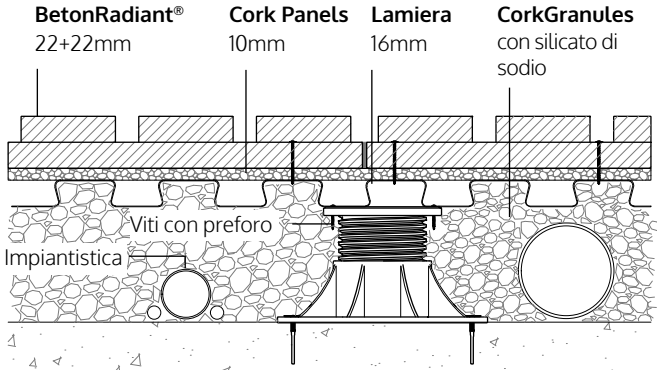
1. **Pavimento ceramico o parquet**
- 2a. **Ultrabond Eco S968 1K (Mapei) per parquet** Adesivo monocomponente a base di polimeri sililati adatto alla posa di parquet solido e prefinito di qualsiasi specie legnosa e formato su qualsiasi tipologia di sottofondo, inclusi massetti riscaldanti.
- 2b. **Keralastic (Mapei)** per rivestimenti ceramici o in alternativa **Ultralite S2 Quick (Mapei)** Adesivo poliuretano bicomponente per piastrelle in ceramica e materiale lapideo.
3. **Autolivellante ad indurimento ultrarapido Ultraplan maxi (Mapei)** spessore 3 mm Lisciatura autolivellante per spessori da 3 a 30 mm, anche per pavimenti riscaldanti. Impastato con acqua crea un impasto applicabile a pompa, con alta adesività al sottofondo e rapido asciugamento.
- 3a. **Mapelastic (Mapei)** Malta cementizia liquida da posare nei giunti di dilatazione di spessore 3 mm e nei bordi perimetrali.
4. **Viti tipo NF60** Viti autoperforanti per il fissaggio di **BetonRadiant** alla lamiera grecata **BetonMetal sheet**.
5. **Sistema radiante BetonRadiant** spessore 22+22 mm - Pannello a due strati in cementolegno ad alta densità (1350 kg/m³) ed elevata resistenza a compressione (oltre 9000 kPa). Lo strato sottostante funziona da base di rinforzo, mentre quello superiore è composto da una serie di cilindretti equidistanti, fra i quali vi sono gli alloggiamenti per le tubazioni del sistema di riscaldamento. **Sistema personalizzabile.**
6. **Sughero biondo supercompresso Cork Panels plus** spessore 10mm - Pannello sottile per isolamento termo-acustico. Densità medio-alta (220 kg/m³), atossico, biologicamente puro, inalterabile, impermeabile, traspirante, resistente. Adatto ad ambienti particolarmente umidi.
7. **Lamiera grecata Beton Metal Sheet 0.7mm** spessore 16mm - Una lastra con profilo a coda di rondine progettata per essere incastrata con altre lamiere. Offre un'ottima soluzione per l'acustica, la protezione antincendio ed il supporto meccanico. Il solaio sopporta oltre 1000 kg/m² senza crollare con struttura SE.
8. **Granulato in sughero biondo Cork Granules** miscelato con **silicato di sodio** - Granulato isolante e livellante in sughero biondo naturale adatto a riempimenti di intercapedini e di sottofondi. Riduce la formazione di muffe e di umidità e garantisce un ottimo abbattimento acustico, rendendolo ideale per la realizzazione di pavimenti anticalpestio di solai interpiano.
9. **Supporti Regolabili tipo SE** Hanno la testa autolivellante che compensa automaticamente pendenze fino al 5% in gomma antirumore ed antiscivolamento. Possibilità di regolare millimetricamente l'altezza (regolabile da 28 a 550 mm).
10. **Viti a legno o tasselli ad espansione** Viti a legno per il fissaggio dei supporti ad altezza regolabile al sottofondo in legno; in caso di sottofondo in muratura, al posto delle viti a legno, si devono usare tasselli ad espansione (chiedere in ufficio tecnico).
11. **Sottofondo esistente** Solaio in laterocemento o calcestruzzo armato esistente



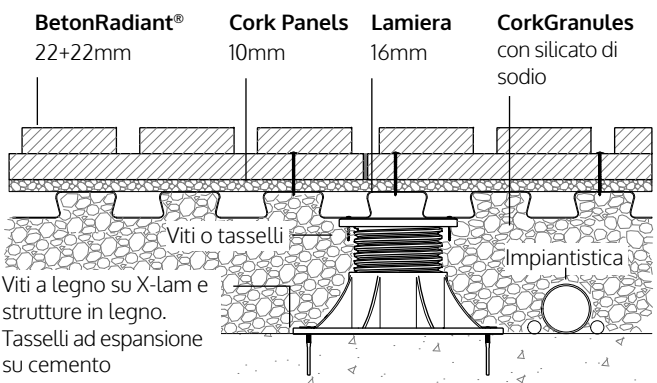
Schemi per la **corretta** posa dei supporti



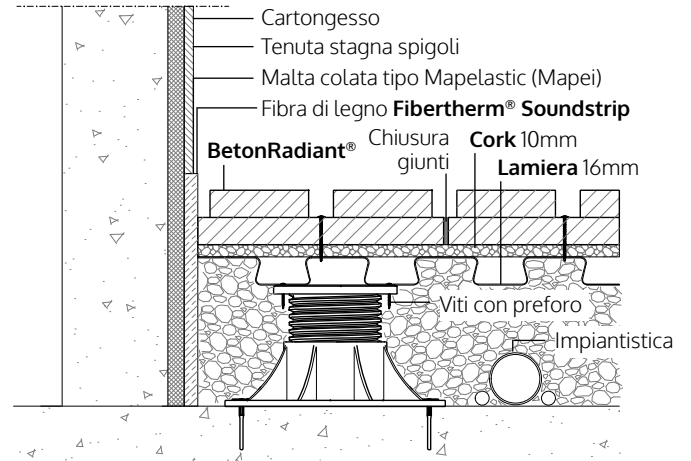
Collegamento con parete tramite strisce isolanti in fibra di legno flessibili **Fibertherm® Soundstrip**



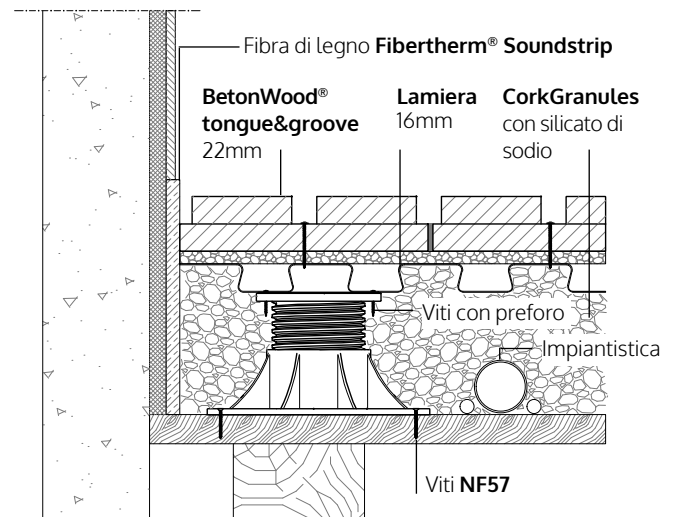
Utilizzo dell'intercapedine per il passaggio degli impianti.



Corretto posizionamento dei supporti con livellamento a laser e fissaggio della testa con viti con preforo.



Fissare la base dei supporti regolabili tipo **SE** con viti a legno tipo **NF57** su sottofondo in legno oppure X-Lam; invece, per sottofondi in cemento sono indicati dei tasselli ad espansione

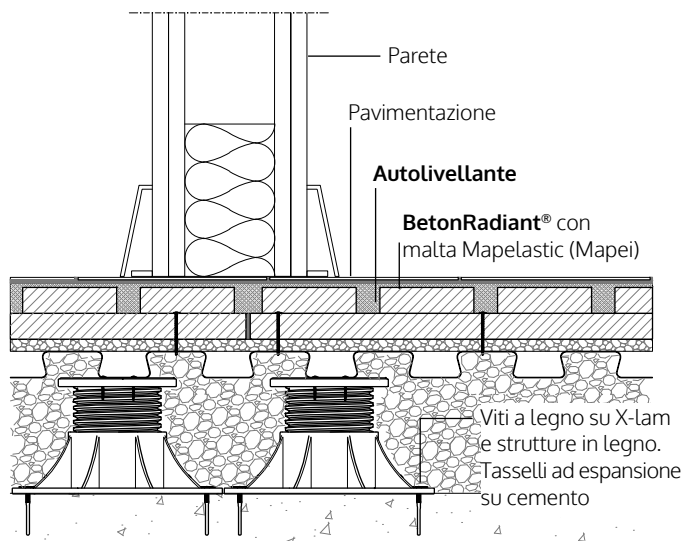


Posizionamento dei supporti regolabili tipo **SE** su sottofondo in legno oppure X-Lam.

Schemi per la **corretta** posa dei supporti

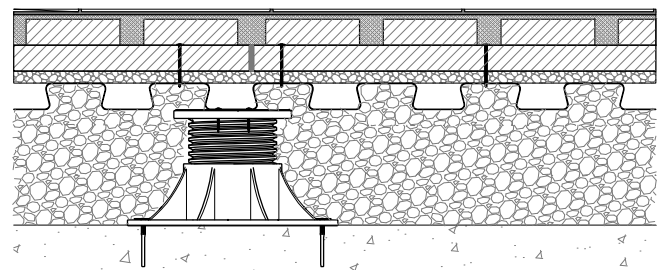
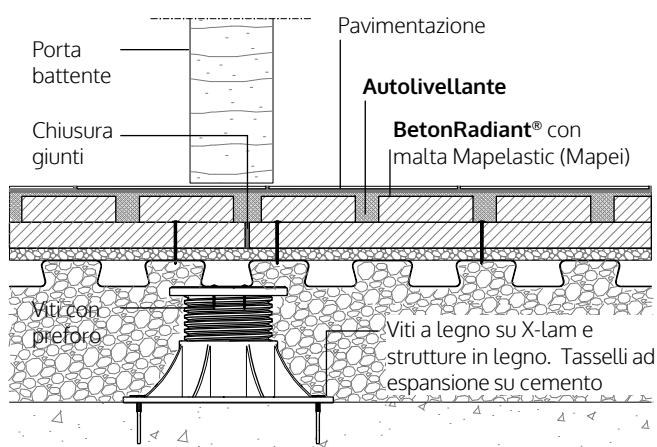


Beton Wood®



Esempio del passaggio degli impianti sotto il sistema radiante sopraelevato **Betonradiant®**

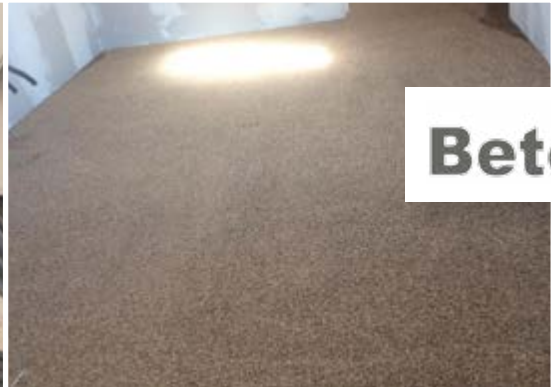
Parete divisoria su sistema radiante **BetonRadiant®**.



Giunti di dilatazione del sistema radiante **BetonRadiant®**.

Disposizione giunti al di sotto di porte battenti.





Fase 1 Disposizione e fissaggio dei supporti

Prima di tutto, disporre i supporti regolabili tipo **SE** come da figura, in corrispondenza degli angoli e delle lunghezze dei pannelli in lamiera a coda di rondine **Beton metal sheet**: si raccomanda una disposizione "a cortina" o sfalsata, perciò per ogni pannello avremo **12 punti di appoggio**, 4 per gli angoli, 6 distribuiti sulla lunghezza, infine, 2 centrali.

La corretta disposizione è raffigurata anche nella figura qui a fianco.

Calcolo del numero di pedini per m² (tenendo conto della sovrapposizione delle lastre grecate di circa 10cm) è pari a 6,5.

Una volta stabilita la corretta disposizione procedere al fissaggio della base dei supporti al massetto esistente (o al solaio in X-Lam o in metallo) tramite 2-4 tasselli ad espansione (per massetto in laterocemento) o viti a legno (per massetto in legno) per ciascun supporto.

Il fissaggio deve avvenire, in questa fase, solo alla base del supporto col sottofondo esistente (che sia legno o cemento).

N.B.: Per questa soluzione è necessario ordinare i supporti senza alette sulla testa.

Dopo il fissaggio della base dei supporti regolabili si prosegue con il livellamento degli stessi alla medesima altezza mediante tecnica al laser.

Possibilmente bloccare con un goccio di Loctite la regolazione del piedino quando in posizione verificata da laser.

Livellati i supporti, si può procedere con la posa dei granuli in sughero biondo **Cork Granules** cristallizzati con **silicato di sodio**.

Fase 2 Posa del granulato

I granulati in sughero biondo **Cork Granules** sono ideali per la realizzazione di massetti isolanti ed ecologici, tra il solaio ed il massetto.

Gli spessori ed i formati del massetto a secco da utilizzare dipendono molto dall'interasse della struttura portante e dall'accessibilità dei locali.

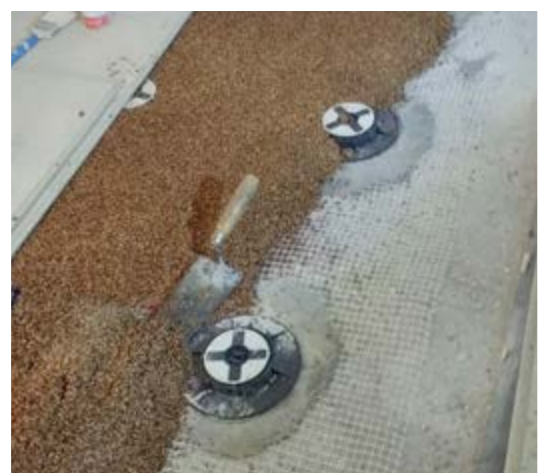
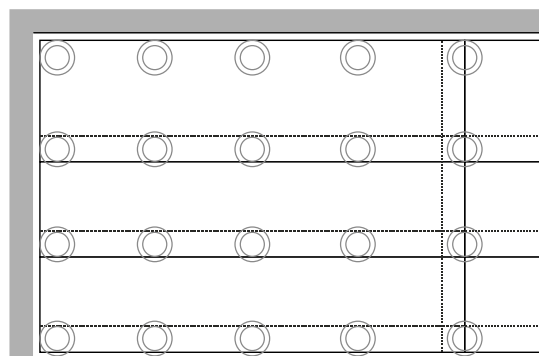
Dopo aver impastato il sughero in granuli con il **silicato di sodio** si può procedere ad un'adeguata staggiatura della miscela di sughero in granuli e silicato di sodio fra i piedini che devono essere già posizionati e fissati.



Supporti ad altezza regolabile da **28 a 550 mm** tipo **SE**. Testa basculante orientabile, adatta a massetti non planari.

Estrema facilità e velocità di posa.

DA ORDINARE SENZA ALETTE.



Quantità di silicato di sodio: ca.45 litri per metro cubo di granulato.

Una volta staggiato il granulato allo stesso livello della testa dei piedini tipo **SE**, si può procedere alla fase di posa successiva, ossia l'installazione della lamiera grecata e ad incastro **Beton metal sheet**.

Fase 3 Posa della lamiera grecata tipo Beton metal sheet 0.7

Dopo il fissaggio della base dei supporti regolabili tipo **SE** e la staggiatura del granulato in sughero biondo **Cork Granules**, si prosegue con il livellamento di tutto il massetto galleggiante alla medesima altezza con tecnica a laser.

Livellato lo strato di granuli di sughero biondo **Cork Granules** cristallizzato con silicato di sodio ad altezza della testa dei piedini, si devono disporre le lastre di lamiera di rinforzo in acciaio zincato a coda di rondine **Beton metal sheet** spessore 16 mm che, grazie al loro prolo, si incastrano perfettamente una nell'altra come da figura a fianco.

Assicurare la lamiera ad incastro **Beton metal sheet** ai supporti regolabili tipo **SE** fissandoli con **2 viti NF60** (viti adatte alla perforazione delle lastre metalliche) **in corrispondenza di ogni testa dei piedini SE**.

Per chiarimenti sulla posa delle lamiere **Beton metal sheet 0.7** consigliamo la visione della scheda tecnica sul nostro sito www.cementolegno.com.

Fase 4 Posa del profilo perimetrale

Lasciare circa 10 mm di spazio perimetrale come giunto di dilatazione tra la guarnizione morbida ed i pannelli nei perimetri delle stanze.

In questo spazio si posiziona una striscia in fibra di legno flessibile a bassa densità 60 kg/m³ **FiberTherm® Soundstrip** per l'isolamento termico ed acustico e la desolarizzazione del massetto, evitando così il riverbero acustico sulle pareti verticali.

Una volta che è stata disposta su tutto il perimetro, lo spazio fra la fibra di legno ed il cementolegno può essere riempito colando **Mapelastic (Mapei)** nel giunto di dilatazione per assicurare una eventuale impermeabilizzazione del massetto.



Fase 5 Posa del sughero biondo supercompresso Cork Panels plus

Una volta fissate le lastre in lamiera grecata **Beton metal sheet** ai supporti regolabili tipo **SE** è possibile proseguire con la posa di uno strato di pannelli di spessore 10 mm in sughero biondo supercompresso isolante **Cork Panels plus**.

I pannelli sono facilmente sagomabili anche con un tagliere e si appoggiano semplicemente ed uniformemente sulla superficie senza aver bisogno di ulteriori fissaggi.

Si raccomanda una disposizione "a cortina" o sfalsata anche dei pannelli in sughero biondo **Cork Panels plus**.

Si consiglia di incrociare la disposizione del sughero con quella della lamiera come da figure a fianco.

Fase 6 Posa del sistema BetonRadiant®

Sopra lo strato in sughero biondo supercompresso **Cork Panels plus** si devono posare i pannelli radianti in cementolegno ad elevata densità **Betonradiant®** di spessore 22+22mm.

I pannelli radianti **Betonradiant®**, grazie alla loro forma, sono in grado di ospitare le tubazioni necessarie per riscaldamenti radianti.

Le tubazioni possono avere diametro da 8 a 18 mm.

I pannelli radianti devono essere disposti ad una distanza di 2-3 mm fra uno dall'altro (come microgiunto di dilatazione).

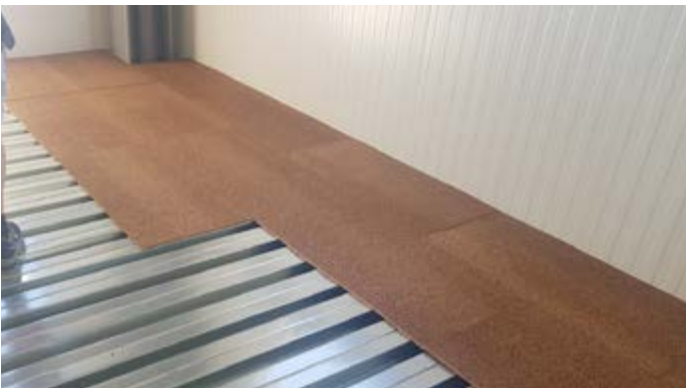
In caso di civile abitazione, bagni, ecc. si consiglia di sigillare il giunto di dilatazione con una malta cementizia bicomponente elastica ed impermeabilizzante **Mapelastic (Mapei)** nelle fughe.

Lasciare circa 10 mm di spazio perimetrale come giunto di dilatazione tra la guarnizione morbida **FiberTherm® Sound-strip** ed i pannelli nei perimetri delle stanze.

Si raccomanda di utilizzare strumenti idonei per effettuare il taglio dei pannelli radianti **Betonradiant®**.

Utilizzare seghe circolari, seghe da banco, gattucci, flessibili muniti di lame da legno al carburo o diamantate, ed impianti di aspirazione della polvere idonei.

Durante la posa dei pannelli radianti **Betonradiant®** che devono rispettare uno spazio tra uno e l'altro per il giunto di dilatazione pari a 3 mm, si possono usare ritagli e scarti di tappetino in sughero biondo **Cork Panels plus**.





Adesso si può iniziare ad applicare nei giunti e nei bordi perimetrali la malta cementizia **Mapelastic (Mapei)**.

Fare un impasto abbastanza liquido, colarla come in foto e stendere l'impasto residuo in superficie con una spatola piatta o un pennello.



Una volta stuccate tutte le fughe fare essiccare il materiale di giunzione come indicato dalla scheda tecnica del produttore, e pulire i canali dalla polvere con strumenti di aspirazione.

Verificare ulteriormente la planarità dei supporti ed il livello di bolla dei piani di futura pavimentazione.

Procedere al fissaggio dei pannelli radianti agli strati sottostanti con 6 viti tipo **NF60**, 4 in corrispondenza degli angoli e 2 in corrispondenza di metà lunghezza.



Fase 6 Posa delle tubazioni del sistema

Posizionare i tubi per riscaldamento radiante a pavimento seguendo lo schema di posa indicato dal termotecnico, partendo dai collettori e facendo i circuiti completi facendo attenzione a non danneggiare o ammaccare le tubazioni posate.

Una volta completata la stesura di tutte le tubazioni riempire l'impianto idraulico e testarlo con una sovrapposizione almeno doppia rispetto alla normale condizione di esercizio.



Fase 7 Posa di primer ed autolivellante

Dopo aver lasciato in pressione almeno **7 ore** l'impianto ed essersi assicurati che non ci siano state perdite e che il massetto sia pulito e asciutto, procedere con la stesura a rullo di un primer cementizio tipo **Mapelastic (Mapei)** per bassi spessori (sotto i 5 mm) sopra i pannelli BetonRadiant.

Si attende l'asciugatura del primer (**3 ore**) e si riempiono i canali vuoti con l'autolivellante **Ultraplan Maxi (Mapei)** seguendo le istruzioni di posa del produttore.

Per ulteriori informazioni sui prodotti si raccomanda di consultare la scheda tecnica del produttore.

Si deve raggiungere uno spessore totale di 3 mm.





N.B.: prima della posa dell'autolivellante **Ultraplan Maxi (Mapei)** prevedere dei giunti di dilatazione come possiamo vedere nella figura qui a fianco.

Ultraplan Maxi (Mapei) è una lisciatura autolivellante ad indurimento ultrarapido per spessori da 3 a 30 mm idonea quindi ad eseguire il livellamento ed il riempimento di sistemi radianti come il nostro.

Ultraplan Maxi (Mapei) impastato con acqua dà origine ad un impasto molto scorrevole applicabile a mano o a pompa fino a distanze di oltre 100 m.

Consumo: 1,7 kg/m² per mm di spessore.

Si raggiunge uno spessore uniforme di **3 mm**.

N.B.: non utilizzare con temperature inferiori a +5°C.

Controllare che alla fine del periodo di essiccazione ci sia una perfetta planarità.

Fase 8 Posa di collante e finitura finale

Nel momento in cui l'autolivellante è completamente asciutto, pulito e planare si può procedere con la posa del collante che varia in corrispondenza alla natura del pavimento:

- per pavimenti ceramici si utilizza **Keralastic (Mapei)** o **Ultralite S2 Quick (Mapei)**;
- per pavimenti lignei si predilige **Ultrabond Eco S968 1K (Mapei)**;
- per moquette o resilienti consigliamo di informarsi dal produttore dei pavimenti.

Lasciare sempre le **fughe minimo 3 mm** tra le ceramiche o marmi.

Per l'incollaggio diretto di ceramiche o materiali lapidei utilizzare colle poliuretatiche bicomponenti ed impermeabili tipo **Keralastic (Mapei)** o **Ultralite S2 Quick (Mapei)**.

Consumo: 3,5 kg/m²

N.B.: l'incollaggio di ceramiche di grandi dimensioni è sconsigliato.

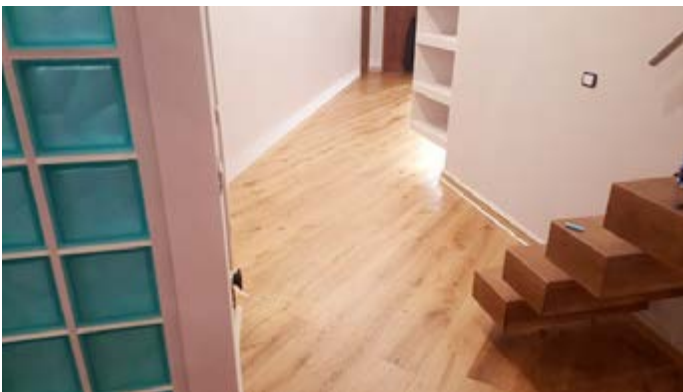
Le fughe tra le piastrelle possono essere stuccate dopo 12 ore con apposite stucature elastiche ed impermeabili.

Per la posa di parquet solido e prefinito di qualsiasi specie legnosa e formato si utilizza il collante monocomponente **Ultrabond Eco S968 1K (Mapei)**. L'adesivo è completamente esente da solventi a bassissima emissione di sostanze volatili.

Consumo: 800-1200 g/m².

Pedonabilità: 12 ore





Per ulteriori informazioni riguardo i prodotti per incollaggio si raccomanda di consultare le schede tecniche del produttore o di chiamare il nostro ufficio tecnico.

Come si può notare dalle immagini della termocamera i pannelli **Betonradiant®** diffondono uniformemente il calore essendo conduttivi e con le tubazioni radianti a pochi millimetri dai rivestimenti.

Questa soluzione radiante a secco ha un'ottima inerzia termica dato il valore di calore specifico pari a 1800 J/(kg·K)

Il sistema **Betonradiant®** sopraelevato rappresenta la massima evoluzione dei pavimenti sopraelevati radianti a secco.

È composto da cemento-legno con una grandissima resistenza a compressione di **oltre 9000 Kpa** altamente performante grazie al calore specifico di 1880 J/(kgK). In questa soluzione l'isolamento termico ed acustico è ulteriormente rinforzato dallo strato sottile in sughero biondo supercompresso con una densità compresa fra **220 e 250 Kg/m³**. Il sistema consente sia su nuovi edifici in legno che in X-Lam, sistemi a telaio, strutture metalliche di avere un sistema a secco che agevola il passaggio degli impianti sotto i esso, e che ha una ottima resistenza meccanica tanto da sembrare al calpestio un solaio tradizionale.

Il sistema radiante a secco sopraelevato è perfetto per abitazioni, scuole centri commerciali perché ha il vantaggio di lasciare lo spazio per il passaggio di scarichi, impianti elettrici, tubazioni d'aria etc.

Si può modificare l'isolamento del cavedio del sistema radiante a secco sopraelevato con granuli di sughero, argilla espansa, perlite etc. per arrivare ad una struttura in classe A+.

I materiali che contengono legno sono tutti certificati **FSC®** ("Forest Steward Council"). Oltre a questo sono prodotti che rispettano i Criteri Ambientali Minimi, si prestano per progetti con elevate caratteristiche ecologiche, certificabili con certificati "Leed".

Betonradiant® sopraelevato è l'unico sistema radiante a secco sopraelevato massivo, facile e veloce da posare, immediatamente calpestabile e con un ottima inerzia termica.

Quest'ultima caratteristica lo rende molto indicato per ambienti dove sia necessario un rapido riscaldamento invernale o un raffreddamento estivo.

L'innovativo pavimento sopraelevato **Betonradiant®** è progettato per l'ottimizzazione della più alta efficienza termica, garantendo la velocità di posa, adatto per la creazione di nuovi bagni in ristrutturazioni edilizie a secco.

Campi di applicazione

Il sistema **Betonradiant**® può essere applicato ovunque vi siano le condizioni per la posa di una pavimentazione sopraelevata.

È raccomandato per ambienti nuovi a secco e per ristrutturazioni soggette a riconfigurazioni degli spazi.

Vantaggi principali

- totalmente a secco
- sistema e posa economici, metà del costo di sistemi simili!
- elevato abbattimento acustico e al calpestio
- sensazione di calpestio uguale a un massetto tradizionale
- velocità di posa
- elevate portate al pari di un solaio tradizionale
- elevato risparmio energetico
- senza vincoli architettonici
- comfort assoluto sia in riscaldamento che in raffrescamento

BetonWood srl

Via di Rimaggio, 185
I-50019 Sesto Fiorentino (FI)
T: +39 055 8953144
F: +39 055 4640609
info@betonwood.com
www.betonwood.com

ISP S28A 22.03

Le indicazioni e prescrizioni sopra indicate, sono basate sulle nostre attuali conoscenze tecnico-scientifiche, che in ogni caso sono da ritenersi puramente indicative, in quanto le condizioni d'impiego non sono da noi controllabili. Pertanto, l'acquirente deve comunque verificare l'idoneità del prodotto al caso specifico, assumendosi ogni responsabilità dall'uso, sollevando BetonWood da qualsivoglia conseguente richiesta di danni. Per qualsiasi informazione contattare il nostro ufficio commerciale all'indirizzo:

info@betonwood.com

TERMINI & CONDIZIONI DI VENDITA: scaricabili sul sito www.cementolegno.com